

AVIS IMPORTANT: Aquest document està en revisió permanent en funció de l'evolució i nova informació de la malaltia (COVID-19) de què es disposi.

Aquest document NO modifica NI substitueix cap norma vigent

RECOMANACIONS D'ACTUACIÓ DAVANT EL RISC COVID 19 EN ACTIVITATS I EMPRESSES AGRÀRIES

Delegació Territorial del Govern a les Terres de l'Ebre
Comissió Tècnica Territorial
de la Campanya Agrària 2020
Secció fruita dolça

*AVIS IMPORTANT: Aquest document està en revisió permanent en funció de l'evolució i nova informació de la malaltia (COVID-19) de què es disposi.
Aquest document NO modifica NI substitueix cap norma vigent*

INDEX

0. Introducció -----	3
1. MESURES GENERALS -----	4
2. TRASLLAT DELS TREBALLADORS AL SEU LLOC DE TREBALL -----	11
3. RECOMANACIONS PER ALLOTJAMENTS -----	12
4. RECOMANACIONS I PREVISIONS EN ÀMBIT MUNICIPAL -----	14
ANNEXOS -----	18

ANNEX 1: PREVISIONS EN CAS DE POSITIUS PER COVID-19

ANNEX 2 : SERVEIS DE VIGILÀNCIA EPIDEMIOLÒGICA I RESPOSTA A
EMERGÈNCIES DE SALUT PÚBLICA I SERVEIS TERRITORIALS I SERVEIS
D'URGÈNCIES DE VIGILÀNCIA EPIDEMIOLÒGICA DE CATALUNYA (SUVEC)

ANNEX 3: DOCUMENTS DE CONSULTA

ANNEX 4: RECURSOS GRÀFICS

*AVIS IMPORTANT: Aquest document està en revisió permanent en funció de l'evolució i nova informació de la malaltia (COVID-19) de què es disposi.
Aquest document NO modifica NI substitueix cap norma vigent*

0 Introducció

La situació epidemiològica que ha generat una crisi sanitària com a conseqüència de l'COVID-19 ha obligat a adoptar mesures de salut pública que han alterat la normalitat de les relacions socials, econòmiques i productives, també en l'àmbit agrari i industrial-agrari.

En un context de pandèmia i d'emergència sanitària, cal garantir la deguda protecció de la salut de totes les persones que intervenen en el sistema de producció, manipulació i transport de la matèria primera i elaborada des de la finca a la agroindústria. En aquest sentit es recomana especialment que es tinguin en compte les previsions normatives en matèria laboral, singularment la Llei 31/1995 de 8 de novembre de prevenció de riscos laborals.

A la vegada, és essencial garantir la producció en quantitat, qualitat i seguretat d'aliments a Catalunya de manera que s'asseguri el proveïment de la població i del conjunt de les indústries agràries que en depenen.

I també, la protecció de la salut de la població en general en un moment en què la població de determinats municipis productius creix notablement per la presència de persones que hi resideixen temporalment. En aquest sentit, els ajuntaments i les administracions locals, en general, tenen un paper rellevant com a garants de la convivència i la protecció de la salut en el seu corresponent àmbit territorial.

Per compaginar l'activitat de recol·lecció agrícola i el treball en les centrals o magatzems, amb la prevenció del COVID-19, és imprescindible identificar en cada etapa els possibles riscos i incorporar les mesures per evitar-los i, el més important, identificar els responsables de fer-los complir. Si hi ha errors en qualsevol punt del procés, es veurà afectada tota l'activitat i haurà un pèrdua de seguretat en tot el procés.

Així la responsabilitat de tothom, ajuntaments, pagesos, empreses, cooperatives, transportistes, temporers i manipuladors, ha de quedar perfectament identificada.

És per aquests motius que s'estableixen les següents recomanacions d'actuació:

AVIS IMPORTANT: Aquest document està en revisió permanent en funció de l'evolució i nova informació de la malaltia (COVID-19) de què es disposi.

Aquest document NO modifica NI substitueix cap norma vigent

1. MESURES GENERALS

Informació bàsica

- S'informarà a tot el personal sobre la malaltia, les vies de transmissió del virus i les mesures de prevenció individuals a prendre, fent especial èmfasi en les mesures higièniques, lliurant un exemplar del pla d'higiene a cada treballador, realitzant un registre d'aquest lliurament.

Serveis de Prevenció i valoració de les situacions vinculades al coronavirus

- Seguint les recomanacions del Consell de Relacions Laborals de Catalunya i d'acord amb la guia d'actuació i de col·laboració amb els serveis de prevenció de riscos laborals (SPRL) del Departament de Salut per fer front a la pandèmia de COVID-19, els serveis sanitaris del SPRL són els que desenvoluparan l'estudi de contactes, per la qual cosa hauran d'informar a les persones treballadores i a les empreses clients el procediment que estableixin, dels casos confirmats, probables o possibles dels quals siguin coneixedors, per poder fer l'estudi.
- Els serveis de prevenció de riscos laborals han de col·laborar en la valoració de la infecció pel coronavirus SARS-CoV-2 de la simptomatologia i temperatura amb el mitjà que cregui oportú, quan sigui possible, i abans de l'entrada al lloc de treball.
- Aquells treballadors i treballadores que presentin símptomes compatibles amb la infecció pel coronavirus SARS-CoV-2 (febre, dificultat per respirar o tos, o els que determinin les autoritats sanitàries) poden fer el test que es troba a <https://canalsalut.gencat.cat/ca/saluta-z/c/coronavirus-2019-ncov/stop-covid19-cat/> o utilitzar l'aplicació del Departament de Salut per mòbils STOP COVID19 CAT i seguir les recomanacions de les autoritats sanitàries.
Per consultes generals s'ha de trucar al 012; i per urgències per coronavirus i sanitàries s'ha de trucar al 061. Només en cas d'emergències s'ha de trucar al 112.
- Els serveis de prevenció coordinadament amb els comitès de seguretat i salut laboral faran el seguiment tant dels aïllaments com dels casos, coordinadament amb les mútues i servei públic de salut.

AVIS IMPORTANT: Aquest document està en revisió permanent en funció de l'evolució i nova informació de la malaltia (COVID-19) de què es disposi.

Aquest document NO modifica NI substitueix cap norma vigent

- Concertar també la implicació dels serveis de prevenció i els comitès de seguretat i salut laboral tant en el seguiment dels aïllaments com de les incapacitats laborals, en col·laboració, si escau, amb les mútues o els òrgans competents.
- Els grups vulnerables per a COVID-19--persones amb diabetis, malaltia cardiovascular, inclosa hipertensió, malaltia pulmonar crònica, immunodeficiència, càncer en fase de tractament actiu, embaràs i majors de 60 anys seran objecte d'especial protecció, d'acord amb les previsions establertes a l'article 25 de la Llei de prevenció de Riscos Laborals.

Limitació de visites externes i condicions d'actuació

- Cada empresa o persona responsable d'una explotació farà llista d'empreses externes que prestin serveis.
- Qualsevol persona que hagi d'entrar a l'explotació o a l'empresa, inclosos els procedents d'una empresa de treball temporal o d'una empresa de serveis, ha de rebre la informació necessària sobre els procediments a seguir per protegir la salut pròpia i la dels treballadors.
- Cal limitar al màxim les visites externes, empreses o particulars, reduint-les només a l'estrictament necessari per a seguir amb la producció, aprovisionament de matèries primeres, matèries auxiliars.
- Es procurarà que l'accés es faci per un únic punt.
- Els visitants, abans de fer cap operació, se sotmetran a la presa de temperatura. Si superen els 37 °C hauran de cessar en la seva activitat i abandonar l'empresa o explotació.
- Els transportistes que vagin a carregar o descarregar en una empresa o explotació es quedaran a la cabina del camió el màxim temps possible, baixant-ne únicament per obrir les portes del camió, si fos necessari, o altres activitats imprescindibles.

AVIS IMPORTANT: Aquest document està en revisió permanent en funció de l'evolució i nova informació de la malaltia (COVID-19) de què es disposi.

Aquest document NO modifica NI substitueix cap norma vigent

- Tothom haurà de seguir les mesures higièniques habituals i les instruccions en l'ús dels equips de protecció (mascareta, guants...). Abans i després de l'intercanvi de papers (albarans de recepció o expedició de mercaderies, notes de tractaments i / adobs, parts de treball ...), cal rentar-se les mans (rentat amb aigua i sabó o solucions alcohòliques) i mantenir la distància mínima de 1,5m o disposar de barreres o elements físics de separació.

Consideracions de caràcter d'higiene personal del personal intern

- Els materials de protecció, de control de la temperatura i d'higiene seran proporcionats per l'empresa.

- Control de temperatura

- És convenient prendre la temperatura 2 cops al dia, preferentment amb termòmetres sense contacte, a l'arribada al lloc de treball i al finalitzar la jornada.

- Les persones que es neguin a què se'ls prengui la temperatura no podran desenvolupar la seva activitat. Es convenient portar un registre d'aquesta presa de temperatura.

- Les persones encarregades de la presa de temperatura, aniran proveïdes de mascareta i guants, i disposaran de gel hidroalcohòlic per a la desinfecció de mans al seu lloc de treball. Els termòmetres de contacte s'han de desinfectar cada cop que s'utilitzen.

- Higiene adequada

- Els treballadors mantindran una freqüent i adequada higiene de mans (rentat amb aigua i sabó o solucions alcohòliques, al menys durant 40 segons), especialment després del contacte directe amb persones, màquines, eines, superfícies, objectes d'ús comú i després de la retirada de guants. S'ha d'extremar el rentat freqüentment de les mans perquè poden tenir contacte amb superfícies contaminades.

- Per a això disposaran de dispensadors d'hidrogel o sabó líquid i tovalloles d'un sol ús en diversos punts de la finca o lloc de treball. Es contemplarà també i la possibilitat de bidons d'aigua potable clorada, amb aixeta, sabó i eixugamans d'un sol ús en diferents punts de la finca per possibilitar el rentat de mans i guants.

AVIS IMPORTANT: Aquest document està en revisió permanent en funció de l'evolució i nova informació de la malaltia (COVID-19) de què es disposi.

Aquest document NO modifica NI substitueix cap norma vigent

- No s'han de compartir tasses, gots, coberts, i altres estris usats per menjar, dinar, esmorzar, etc. sent recomanable comptar amb aquest tipus d'estrils d'un sol ús, que es rebutjaran en contenidors amb bossa de plàstic i tapa després del seu ús.
- Material de protecció
 - Les mascaretes, guants, ulleres o pantalles de protecció seran d'acord a les prescripcions establertes per l'autoritat sanitària.
 - És obligatori l'ús de guants excepte quan les tasques encomanades no ho facin possible. En aquests casos, s'extremaran les mesures d'higiene.
 - Els residus procedents de l'ús d'EPIS seran dipositats en els contenidors de rebuig.
- Hàbits d'higiene
 - Es procurarà no tocar-se els ulls, nas i boca, ja que les mans faciliten la transmissió de virus (encara que es portin guants).
 - Al tossir o esternudar s'ha de cobrir la boca i el nas amb mocador d'un sol ús i tot seguit rebutjar el mocador i fer rentat de mans, o bé tossir a la cara interna de colze.
 - S'evitaran els hàbits socials que puguin afavorir la transmissió de la malaltia de persona a persona: estrènyer la mà, abraçades, petons o qualsevol contacte físic; també s'evitaran els contactes directes o estrets.
 - La roba de treball, de llit i tovalloles s'ha de rentar amb sabons o detergents habituals a 60°C i deixar que s'eixugui completament.

Consideracions d'higiene de caràcter general o comunitari

Els titulars, encarregats o responsables de l'empresa o de l'explotació, seran els encarregats de supervisar els procediments de manipulació i de control de la higiene.

- En els espais tancats com centrals o magatzems
 - Es reforçarà la neteja i desinfecció dels serveis (WC) portàtils o fixes i de les instal·lacions, amb especial atenció a les superfícies que puguin ser susceptibles d'afavorir la transmissió. Cal higienitzar permanentment els equips i eines d'ús comú.

AVIS IMPORTANT: Aquest document està en revisió permanent en funció de l'evolució i nova informació de la malaltia (COVID-19) de què es disposi.

Aquest document NO modifica NI substitueix cap norma vigent

- Es ventilarà, al menys, diàriament les instal·lacions, si és possible mitjançant l'obertura de les finestres; també en magatzems etc.
- Es col·locaran infografies sobre la higiene de mans, protecció personal i informació sobre la infecció en llocs visibles del centre de treball, especialment en els lavabos, vestuaris i menjadors.
- En les explotacions
 - Cal higienitzar permanentment els equips i eines d'ús comú.
 - Es reforçarà la neteja i desinfecció dels serveis (WC) portàtils o fixes i de les instal·lacions, amb especial atenció a les superfícies que puguin ser susceptibles d'afavorir la transmissió.
 - Es procurarà dotar els encarregats de l'empresa o de les quadrilles de camp de termòmetres de presa de temperatura per controlar la temperatura dels treballadors al seu càrrec abans del començament dels treballs i al finalitzar la jornada.
 - Els treballadors encarregats de la presa de temperatura han de portar mascareta i guants, i disposaran de gel hidroalcohòlic per a la desinfecció de mans.

Organització del treball

El responsable de l'explotació o l'empresa ha d'organitzar la feina de tal manera que s'evitin les aglomeracions i el contacte entre els treballadors. Per tal d'evitar possibles contagis i donar una ràpida resposta en cas que algun treballador presenti un símptoma i poder identificar els possibles contagis, en general, cal vetllar:

- Pla d'organització del treball
 - Les empreses i els qui contracten treballadors han de disposar d'un Pla d'organització de treball (Grups, quadrilles...) amb els seus corresponents encarregats o responsables d'executar el Pla. Els treballadors han d'estar perfectament identificats, evitant l'intercanvi de treballadors entre les diferents quadrilles.
 - A cada grup de treball o quadrilla s'assignarà un responsable encarregat de vetllar pel compliment de les mesures preventives previstes, en especial les

AVIS IMPORTANT: Aquest document està en revisió permanent en funció de l'evolució i nova informació de la malaltia (COVID-19) de què es disposi.

Aquest document NO modifica NI substitueix cap norma vigent

mesures d'higiene, les de distanciament social i de no accedir a les zones no assignades per a ells.

- Es delimitaran i s'assignaran les zones de treball (finques, plataformes de recol·lecció, menjadors de camp, lavabos, etc.).
- També s'assignaran els equips i estris a utilitzar (tractors, remolcs, plataformes recol·lectores, eines manuals, cabassos, etc.).
- A més de prendre la temperatura, s'ha d'estar amatents als símptomes respiratoris (tos, mal de coll, dificultat respiratòria, fatiga)
- S'habilitaran controls de compliment horari compatibles amb la prevenció de la transmissió de COVID-19.
- Les reunions s'han de dur a terme, prioritàriament, amb sistemes telemàtics. Si són reunions d'organització del treball, han d'estar limitades a llocs en els quals es permeti assegurar la distància de seguretat entre persones d'almenys 1,5 metres i preferentment 2 metres, o que disposin de barreres o elements físics entre els llocs de treball.

- Distanciament

- S'ha d'assegurar que sempre hi hagi un distanciament mínim de 1,5 m entre les persones i fins a dos metres sempre que sigui possible.
- En la realització de les tasques, si no es pot garantir la distància de separació d'almenys 1,5 metres entre treballadors, s'implementaran mesures i/o elements de separació física (especialment en les cadenes de manipulació i carros de recol·lecció, així com es reforçarà l'ús d'EPI (Equips de Protecció Individual).
- Es procurarà adaptar i flexibilitzar els torns i horaris per facilitar un desplaçament esglaonat al llarg del dia que eviti aglomeracions.
- Per evitar la concurrència i l'aglomeració en zones comunes, cal assignar diferents horaris d'ús de menjador, d'àrees de descans, de vestidors... entre els diferents grups de treballadors, havent de procedir a la neteja i desinfecció d'aquestes zones després de l'ús de cada grup o torn de treball .

AVIS IMPORTANT: Aquest document està en revisió permanent en funció de l'evolució i nova informació de la malaltia (COVID-19) de què es disposi.

Aquest document NO modifica NI substitueix cap norma vigent

- Eines de treball

- S'evitarà l'intercanvi d'eines de treball (aixades, ganivets, tisores, cabassos, etc.) si no és possible, prèviament s'higienitzarà la zona per on s'agafa.

- Tant abans com després de l'ús de cada eina de treball (aixades, ganivets, tisores, cabassos, etc.) ha de ser higienitzada, especialment per les zones on s'agafen amb les mans.

- Higiene

- Els vehicles han de ser higienitzats abans del seu ús.

- En les diferents zones i equips de treball (explotacions agrícoles, menjadors de camp, lavabos, plataformes de recol·lecció, màquines de plantació, etc.), es disposarà de zones de rentat de mans o de dosificadors de gel hidroalcohòlic higienitzador de mans.

- Els treballadors que transiten diversos llocs (encarregats, tècnics, etc.), han de tenir una autorització expressa de l'empresa i extremar les mesures d'higiene personal. Es desinfectaran les mans al passar d'una zona de treball a una altra (finques, plataformes de recol·lecció, menjadors de camp, lavabos, etc.).

L'empresa posarà a disposició d'aquests treballadors màscares i guants de protecció.

- Possible positiu

- Si el treballador ha estat o està en contacte amb alguna persona que ha estat declarada positiva en COVID-19 o amb alguna persona amb símptomes com tos, febre, dificultat respiratòria, o bé el treballador té símptomes com tos, febre, dificultat respiratòria o altres similars, ha d'avisar l'empresa i contactar amb els serveis mèdics.

- Si algú supera els 37°C temperatura o presenta símptomes compatibles amb el coronavirus s'aïllarà a casa o en el seu lloc de residència, vigilant els símptomes com ara tos, febre, fins i tot malestar general o astènia i contactar amb els serveis sanitaris tot adoptant-se les mesures previstes en la legislació laboral.

AVIS IMPORTANT: Aquest document està en revisió permanent en funció de l'evolució i nova informació de la malaltia (COVID-19) de què es disposi.

Aquest document NO modifica NI substitueix cap norma vigent

2. TRASLLAT DELS TREBALLADORS AL SEU LLOC DE TREBALL

- **En les motocicletes, ciclomotors** i vehicles categoria L en general, amb dues places homologades (conductor i passatger), **poden viatjar dues persones sempre que** o bé portin casc integral amb visera, o bé utilitzin mascareta, o bé resideixin al mateix domicili . L'ús de guants serà obligatori pel passatger i també pel conductor en el cas de motocicletes i ciclomotors destinats a ús compartit. A aquests efectes, estan admesos els guants de protecció de motoristes.
- **En els transports privats particulars** i privats complementaris de persones en vehicles de fins a nou places, inclòs el conductor, podran viatjar **tantes persones com places** tingui el vehicle, **sempre que totes resideixin al mateix domicili. En aquest supòsit, no serà necessari l'ús de mascareta.**
- **En els transports privats particulars** i privats complementaris de persones en vehicles de fins a nou places, inclòs el conductor, **quan no totes convisquin en el mateix domicili**, es podran desplaçar **dues persones per cada fila de seients, sempre que utilitzin mascareta** i respectin la màxima distància possible entre els ocupants. En aquest supòsit, en els vehicles de cinc places podran viatjar el conductor i tres passatgers, dues als seients del darrera, deixant buit el seient del mig. En els de nou places, el conductor i cinc persones més, dues per cada fila, deixant buit el seient del mig.
- **En els vehicles en què, per les seves característiques tècniques, únicament es disposi d'una fila de seients**, com en el supòsit de cabines de vehicles pesants, furgonetes, o altres, podran viatjar com a màxim **dues persones, sempre que els seus ocupants utilitzin mascaretes** i guardin la màxima distància possible. En cas contrari, únicament podrà viatjar al conductor.
- **En els transports públics de viatgers en vehicles de fins a nou places**, inclòs el conductor, es podran desplaçar dues persones per cada fila addicional de seients respecte de la del conductor, s'ha de garantir, en tot cas, la distància màxima possible entre els seus ocupants. **En el cas que tots els usuaris convisquin en el mateix domicili**, podran **anar tres persones** per cada fila addicional de seients respecte de la del conductor.
- **En el transport públic regular, discrecional i privat complementari de viatgers en autobús, així com en els transports ferroviaris**, en els quals tots els ocupants hagin d'anar asseguts, l'operador limitarà l'ocupació total de places de manera que els passatgers tinguin un seient buit contigu que els separi de qualsevol altre passatger.

AVIS IMPORTANT: Aquest document està en revisió permanent en funció de l'evolució i nova informació de la malaltia (COVID-19) de què es disposi.

Aquest document NO modifica NI substitueix cap norma vigent

- **Com a única excepció a aquesta norma l'operador podrà ubicar en seients contigus a persones que viatgin juntes i convisquin en el mateix domicili**, podent resultar en aquest cas una ocupació superior. En tot cas, en els autobusos es mantindrà sempre buida la fila posterior a la butaca ocupada pel conductor. En la distribució de l'ocupació es prestarà especial atenció a l'habilitació d'espais per a persones amb discapacitat.

3. RECOMANACIONS PER ALLOTJAMENTS

Recomanacions comunes per albergs i per cases particulars

- Abans de l'ocupació de l'habitatge o habitació el propietari s'encarregarà de la neteja i de la desinfecció.
- Es retiraran, sempre que sigui possible, els objectes que presentin dificultats per a la seva neteja (aplicar la política de taula neta).
- En els allotjaments, la distribució dels llocs de descans, taules per menjar, llits, etc. ha de tenir una distància mínima d'1,5 m entre les persones en tot moment.
- En albergs, s'evitarà fer ús de zones comunes, excepte de la zona d'accés als habitatges (entrada, escala i ascensor)
- Cada habitatge ha de disposar de serveis higiènics amb WC, rentamans i dutxa, aigua freda i calenta, cuina, safareig / rentadora, tovalloles i roba de llit d'ús individual i habitacions amb ventilació.
- El propietari garantirà la dotació de sabó per a les mans, detergent per a la roba i estris i productes per a la neteja i desinfecció.
- S'informarà expressament als seus ocupants sobre:
 - Les mesures de ventilació de l'habitatge.

AVIS IMPORTANT: Aquest document està en revisió permanent en funció de l'evolució i nova informació de la malaltia (COVID-19) de què es disposi.

Aquest document NO modifica NI substitueix cap norma vigent

- Sobre els hàbits d'higiene personal.

- Els productes de neteja necessaris per a les desinfeccions. S'informarà que la neteja amb aigua i detergents i l'ús de productes desinfectants comuns hauria de ser suficient per a la neteja i desinfecció preventiva. El hipoclorit de sodi (contingut en el lleixiu domèstica) i l'etanol es consideren eficaços. Cal fer especial èmfasi en la neteja de el mobiliari i de les parts d'estructures que amb més freqüència contacten amb les mans (per exemple, els poms de les portes, seients, taules, estris, serveis higiènics, etc.)

- Sobre la correcta manipulació dels aliments i higiene de la zona de la cuina (La manipulació poc higiènica dels aliments pot afavorir la transmissió de virus en especial a partir de la transmissió de la mans, estris i superfícies de manipulació i vaixel·la incorrectament higienitzats):
 - La cuina i les superfícies de preparació i consum dels aliments s'han de mantenir neta i desinfectada.
 - La vaixel·la i estris de cuina es rentaran i desinfectaran amb aigua calenta a més de 60°C o amb una solució desinfectant o lleixiu (barrejar 20 ml de lleixiu a 1 l. Aigua).
 - La manipulació i conservació dels aliments es farà seguint la Bones Pràctiques de manipulació (vegeu annex 3 Normes bàsiques de manipulació ACSA, higienització de fruites i verdures).
 - Si s'ingereixen begudes o aliments, no compartir ampolles, coberts ni recipients i abans del seu consum s'han de rentar les mans.
 - Els aliments que requereixin refrigeració es mantindran a una temperatura inferior a 5°C.
 - Augmentar la retirada de deixalles. Evitar contacte manual amb els mateixos. Els cubells de brossa preferentment s'activaran mitjançant pedal i tindran tapa.

- S'informarà sobre les mesures preventives recomanades per quan una persona arribi a l'allotjament després de la feina:
 - Treure's les sabates abans de creuar la porta, ficar-les dins d'una caixa de cartró.
 - Sense tocar res, rentar-se les mans (es pot aprofitar per rentar també les claus)
 - Treure's la roba, posar-la directament a la rentadora o guardar-la en una bossa de plàstic i rentar-se les mans.

AVIS IMPORTANT: Aquest document està en revisió permanent en funció de l'evolució i nova informació de la malaltia (COVID-19) de què es disposi.

Aquest document NO modifica NI substitueix cap norma vigent

- Dutxa complerta.
- Netejar el telèfon mòbil, les ulleres, amb aigua i sabó o alcohol.

o Es col·locarà cartells i instruccions en relació al COVID-19 en diferents idiomes, incloent els mitjans de contacte amb el servei públic de salut.

4. RECOMANACIONS I PREVISIONS EN ÀMBIT MUNICIPAL

Coneixement de la situació

- Els ajuntaments hauran de disposar d'una sèrie de dades concretes que els permetin preveure l'impacte de l'activitat de la campanya en el seu municipi i prevenir una alerta sanitària.
- Cada ajuntament ha de conèixer el cens de la població sobrevinguda per la campanya de recollida (no només el seu nombre) que s'allotja en el seu municipi, ja sigui en pisos o allotjaments tipus "alberg" de titularitat pública o privada, així com un cens d'aquests (ubicació i persones que s'hi allotgen). Aquesta informació haurà d'estar permanentment actualitzada.
- Cada ajuntament ha d'establir les relacions adients amb els qui contracten persones per treballar a explotacions o centrals ubicades en el seu terme municipal de manera que pugui tenir coneixement puntual de les incidències de salut que es produeixin en relació amb el COVID-19, als efectes de contribuir a protegir la salut pública, sens perjudici de les obligacions dels empresaris o persones físiques que les hagin contractat, especialment en relació amb els que tenen domicili al seu municipi.
- Es recomana que els ajuntaments, amb la informació disponible, dimensionin el seus serveis (vigilància privada, protecció civil...) per fer complir les normes i recomanacions establertes per a la ciutadania en relació amb el COVID-19.

AVIS IMPORTANT: Aquest document està en revisió permanent en funció de l'evolució i nova informació de la malaltia (COVID-19) de què es disposi.

Aquest document NO modifica NI substitueix cap norma vigent

Aïllament

- Quan per motius justificats, no es pot fer l'aïllament en el domicili particular o a l'alberg públic o privat on s'allotgen i per recomanació del servei de vigilància epidemiològica o les autoritats de Salut, les persones que requereixen aïllament o quarantena, ho faran en els espais municipals habilitats.

- Cada municipi haurà de disposar d'uns espais municipals amb 4 zones diferenciades independents per poder aïllar:

- Una zona neta, amb entrada independent, per aquelles persones que presten serveis en l'espai municipal.

- Una zona per a les persones que tenen simptomatologia compatible amb COVID-19, que estan a l'espera de conèixer el resultat de la prova diagnòstica per saber si estan o no infectats. Si el resultat de la prova fos positiva, la persona es traslladarà la zona COVID-19+; si fos negativa, romandrà al seu domicili mentre no li desapareguin els símptomes.

- Una zona per a persones confirmades amb prova diagnòstica de patir COVID-19(COVID+) ○ Una zona per a persones que han tingut contacte estret amb persones COVID+.

Una persona es considera contacte estret quan així ho disposen els serveis de Salut.

- Aquests espais han de ser independents.
- Les persones seguiran les recomanacions d'aïllament que figuren a l'annex.
- Les autoritats competents supervisaran aquests espais per garantir que compleixen les mesures sanitàries necessàries.
- També és possible que aquests espais es compateixin per diversos municipis quan sigui necessari per absència de població suficient o manca de disponibilitat d'espais, (en aquest cas s'hauran de posar d'acord per proporcionar els serveis bàsics als confinats).

AVIS IMPORTANT: Aquest document està en revisió permanent en funció de l'evolució i nova informació de la malaltia (COVID-19) de què es disposi.

Aquest document NO modifica NI substitueix cap norma vigent

- D'acord amb els serveis socials corresponents, locals o comarcals, les autoritats locals han de vetllar perquè les persones confinades respectin el confinament dispost, tinguin els serveis d'alimentació escaients i dels de neteja i desinfecció que siguin necessaris. En els espais municipals la responsabilitat de la neteja i desinfecció correspon als ajuntaments.

- Aquests espais han de tenir:

ESPAI MENJADOR

- La distància entre taules i entre comensals ha de garantir el distanciament de 1,5m entre persones o disposar d'alguna barrera física.

- S'han d'establir, si és necessari, torns per menjar.

ESPAI DORMITORI

- Les hamaques, han d'estar separades entre elles i entre els passadissos amb una distància que garanteixi el distanciament de 1.5m entre persones o disposar d'alguna barrera física.

- Aquest espai ha de disposar de rètols, en diferents idiomes, on s'indiqui que s'han de respectar les distàncies de seguretat.

ESPAI DUTXES

- Que permeti que les persones confinades es puguin dutxar minin un cop al dia.

ESPAIS I SERVEIS HIGIÈNICS

- Han d'estar separats per sexe i han de disposar d'un rentamans, dispensador de sabó i un sistema d'eixugamans d'un sol ús (millor paper o tovallola individual, els aparell d'aire poden dispersar els virus)

- Aquest espai ha de disposar de rètols, en diferents idiomes, on s'indiqui que s'han de respectar les distàncies de seguretat i com s'han de rentar correctament les mans.

AVIS IMPORTANT: Aquest document està en revisió permanent en funció de l'evolució i nova informació de la malaltia (COVID-19) de què es disposi.

Aquest document NO modifica NI substitueix cap norma vigent

ESPAI ESBARJO

- S'habilitaran dos espais d'esbarjo per a les dos tipologies d'aïllament on aquestes persones puguin passar el dia.

Altres aspectes que cal tenir en consideració:

- És imprescindible disposar d'un servei de bugaderia per a la roba personal, tovalloles, roba de llit. El canvi de roba ha de ser diari.
- Control de l'ordre i vigilància d'aquests espais que ha de correspondre a personal de seguretat privada.
- La gestió de residus s'ha d'efectuar seguint les indicacions i documents del departament de salut.
- La neteja i desinfecció dels espais ha de ser sistemàtica (2 cops al dia: matí i nit) d'acord amb els documents editats pel departament de salut en relació a la neteja i desinfecció en residències i centres socials.
- Sempre ha d'haver-hi rètols informatius en relació als aforaments dels diferents espais (menjador, esbarjo, dormitori, dutxes, lavabos,...) , a les distàncies de seguretat i a l'ocupació màxima de les taules del menjador.

Informació

- Els ajuntaments informaran als pagesos, empleats, responsables d'explotació sobre mesures prevenció del COVID-19, l'aplicació de plans organitzatius del treball i de l'ús dels espais públics per prevenir i minimitzar contagis. Informaran els qui contracten personal de l'obligació de comunicar a l'ajuntament de persones amb símptomes, sota investigació o positives de COVID-19 preservant la integritat i les dades personals d'aquestes persones.

*AVIS IMPORTANT: Aquest document està en revisió permanent en funció de l'evolució i nova informació de la malaltia (COVID-19) de què es disposi.
Aquest document NO modifica NI substitueix cap norma vigent*

ANNEXOS

ANNEX 1: PREVISIONS EN CAS DE POSITIUS PER COVID-19

Considerem que, adoptant aquestes mesures i llevat que les autoritats sanitàries estableixin una altra cosa, els centres de treball seguiran amb la seva activitat habitual, no establint limitacions al centre, sempre que se segueixin les directrius de control establertes.

Aquells treballadors i treballadores que presentin símptomes compatibles amb la infecció pel coronavirus SARS-CoV-2 (febre, dificultat per respirar o tos, o els que determinin les autoritats sanitàries) poden contactar amb l'equip d'atenció primària i seguir les recomanacions de les autoritats sanitàries.

Els casos s'han de notificar, de forma urgent, al servei de vigilància epidemiològica territorial corresponent (annex 3) o a SUVEC i a la Sub-direcció General de Vigilància i Resposta a Emergències de l'Agència de Salut Pública de Catalunya (ASPCAT) epidemiologia@gencat.cat).

Els serveis de prevenció coordinadament amb els comitès de seguretat i salut laboral faran el seguiment tant dels aïllaments com dels casos, coordinadament amb les mútues i servei públic de salut.

La xarxa de vigilància epidemiològica de Catalunya (XVEC) ha de fer la investigació i classificació de contactes dels casos d'acord al "Procediment d'actuació de casos d'infecció pel nou coronavirus SARS-CoV-2 "de l'Agència de Salut Pública de Catalunya" https://canalsalut.gencat.cat/web/.content/_A-Z/C/coronavirus-2019-ncov/materialdivulgatiu/procediment-actuacio-coronavirus.pdf

L'estudi i maneig de contactes estrets està indicat quan el cas es classifica com a probable o confirmat.

En la situació epidemiològica actual, amb la implementació a la població de mesures de restricció de moviments per reduir el risc de transmissió, que els contactes estrets asimptomàtics dels casos possibles han de romandre al domicili durant 14 dies mantenint les mesures de distanciament social.

A tots els contactes de casos probables i confirmats se'ls han de recollir les dades epidemiològiques bàsiques.

Qualsevol persona asimptomàtica que compleixi la definició de contacte estret d'un cas probable o confirmat n'ha de ser informada del fet i ha de romandre al domicili

AVIS IMPORTANT: Aquest document està en revisió permanent en funció de l'evolució i nova informació de la malaltia (COVID-19) de què es disposi.

Aquest document NO modifica NI substitueix cap norma vigent

durant un període de 14 dies des de l'últim contacte amb el cas si no es convivent o des de la finalització dels símptomes del cas, si es un convivent. Es prendrà i registrarà la temperatura dos cops al dia i vigilaran l'aparició de possibles Procediment d'actuació enfront de casos d'infecció pel nou coronavirus SARS-CoV-2 símptomes (tos, febre, dispnea). Ha de ser informada de les precaucions d'higiene respiratòria i rentat de mans.

Si durant els 14 dies posteriors a l'exposició la persona desenvolupa símptomes respiratoris, si la seva situació clínica ho permet ha de fer auto aïllament domiciliari i contactar amb el servei d'atenció primària o amb el 061.

No es recomana que es faci la recollida de mostra de rutina de contactes.

AVIS IMPORTANT: Aquest document està en revisió permanent en funció de l'evolució i nova informació de la malaltia (COVID-19) de què es disposi.

Aquest document NO modifica NI substitueix cap norma vigent

ANNEX 2 : SERVEIS DE VIGILÀNCIA EPIDEMIOLÒGICA I RESPOSTA A EMERGÈNCIES DE SALUT PÚBLICA I SERVEIS TERRITORIALS I SERVEIS D'URGÈNCIES DE VIGILÀNCIA EPIDEMIOLÒGICA DE CATALUNYA (SUVEC)

Sub-direcció General de Vigilància i Resposta a Emergències de Salut Pública

C. Roc Boronat 81-95 (edifici Salvany) 08005 Barcelona
Telèfons 935 513 693 / 935 513 674

Agència de Salut Pública Barcelona

Servei d'Epidemiologia (Barcelona ciutat) Pl. Lesseps, 1
08023 Barcelona
Telèfon 932 384 545 mdo@aspb.cat

Servei de Vigilància Epidemiològica i Resposta a Emergències de Salut Pública al Barcelonès Nord i Maresme

C. Roc Boronat, 81-95 (edifici Salvany) 08005 Barcelona
Telèfon 935 513 727 uve.bnm@gencat.cat

Servei de Vigilància Epidemiològica i Resposta a Emergències de Salut Pública a Barcelona Sud

C. Feixa Llarga, s/n, 3a planta Antiga Escola d'Infermeria Hospital Universitari de Bellvitge
08907 l'Hospitalet de Llobregat Telèfon 932 607 500 ext. 2208-2558
bacelonasud@gencat.cat

Servei de Vigilància Epidemiològica i Resposta a Emergències de Salut Pública al Vallès Occidental i Vallès Oriental

Ctra. Vallvidrera, 38
08173 Sant Cugat del Vallès Telèfon 936 246 432/33 epi.valles@gencat.cat

Servei de Vigilància Epidemiològica i Resposta a Emergències de Salut Pública a la Catalunya Central

C. Muralla del Carme, 7, 5a pl. 08241 Manresa
Telèfons 938 753 381 / 938 726 743
uvercc@gencat.cat

Servei de Vigilància Epidemiològica i Resposta a Emergències de Salut Pública a Girona

Plaça Pompeu Fabra, 1 (edifici de la Generalitat) 17002 Girona
Telèfon 872 975 666/ 872 975 565 epidemiologia.girona@gencat.cat

*AVIS IMPORTANT: Aquest document està en revisió permanent en funció de l'evolució i nova informació de la malaltia (COVID-19) de què es disposi.
Aquest document NO modifica NI substitueix cap norma vigent*

**Servei de Vigilància Epidemiològica i Resposta a Emergències de Salut
Pública a Lleida i Alt Pirineu i Aran**

C. Alcalde Rovira Roure, 2 25006 Lleida

Telèfon 973 701 600/634 epidemiologia.lleida@gencat.cat

**Servei de Vigilància Epidemiològica i Resposta a Emergències de Salut
Pública al Camp de Tarragona i Terres de l'Ebre**

Av. Maria Cristina, 54 43002 Tarragona

Telèfons 977 249 613 / 977 249 625

epidemiologia.tarragona@gencat.cat

Unitat de Vigilància Epidemiològica de la Regió Sanitària Terres de l'Ebre

Plaça Gerard Vergés,1 43500 Tortosa

Telèfon 977 495 512 epidemiologia.ebre@gencat.cat

Servei d'Urgències de Vigilància Epidemiològica de Catalunya (SUVEC)➤

Telèfon: 627 480 828.

Laborables a partir de les 15 hores i les 24 hores el cap de setmana i festius.

*AVIS IMPORTANT: Aquest document està en revisió permanent en funció de l'evolució i nova informació de la malaltia (COVID-19) de què es disposi.
Aquest document NO modifica NI substitueix cap norma vigent*

ANNEX 3: DOCUMENTS DE CONSULTA

- Recomanacions per a empreses i persones treballadores sobre actuacions vinculades a les situacions que es puguin produir per l'efecte del coronavirus SARS-CoV-2
https://treball.gencat.cat/ca/consell_relacions_laborals/el_crl/activitat/activitat/mesures/coronavirus/
- Consells per quant torneu de casa a la feina
http://canalsalut.gencat.cat/web/.content/_A-Z/C/coronavirus-2019-ncov/materialdivulgatiu/desconfinament-tornar-casa.pdf
- La d'higiene de mans amb aigua i sabó i la d'higiene de mans amb solucions hidroalcohòliques
https://canalsalut.gencat.cat/web/.content/_A-Z/C/coronavirus-2019-ncov/materialdivulgatiu/rentat-de-mans-sabo.pdf

https://canalsalut.gencat.cat/web/.content/_A-Z/C/coronavirus-2019-ncov/materialdivulgatiu/rentat-de-mans-alcohol.pdf
- Neteja i desinfecció de la llar
https://canalsalut.gencat.cat/web/.content/_A-Z/C/coronavirus-2019-ncov/materialdivulgatiu/neteja-i-desinfeccio-llars.pdf
- Normes per manipular aliments
http://acsa.gencat.cat/web/.content/Publicacions/Consellsrecomanacions/Consells_generals/4_normes/4normes_catala.pdf
- Recomanacions per anar a fer la compra d'aliments
http://acsa.gencat.cat/web/.content/Seguretat-alimentaria/Mesures-de-contencio-de-la-transmissio-de-COVID-19/Recomanacions-per-anar-a-la-compra_COVID-CAT.pdf
- Recomanacions per a la desinfecció de vegetals
https://canalsalut.gencat.cat/web/.content/_A-Z/C/coronavirus-2019-ncov/materialdivulgatiu/desinfeccio-vegetals-es.pdf
- Aigua de consum humà
https://canalsalut.gencat.cat/web/.content/_A-Z/C/coronavirus-2019-ncov/materialdivulgatiu/aigua-consum-huma.pdf

AVIS IMPORTANT: Aquest document està en revisió permanent en funció de l'evolució i nova informació de la malaltia (COVID-19) de què es disposi.

Aquest document NO modifica NI substitueix cap norma vigent

➤ Normes per l'aïllament domiciliari

<https://canalsalut.gencat.cat/web/.content/A-Z/C/coronavirus-2019-ncov/materialdivulgatiu/consells-aillament-domiciliari.pdf>

➤ Consells per a persones que estan en aïllament domiciliari

https://scientiasalut.gencat.cat/bitstream/handle/11351/4752/consells_%20persones_qu_e_estan_a%3%aillament_domiciliari_2020_ca.pdf?sequence=5&isAllowed=y

➤ Recomanacions de neteja i desinfecció d'instal·lacions en empreses alimentàries per a la

prevenció de coronavirus

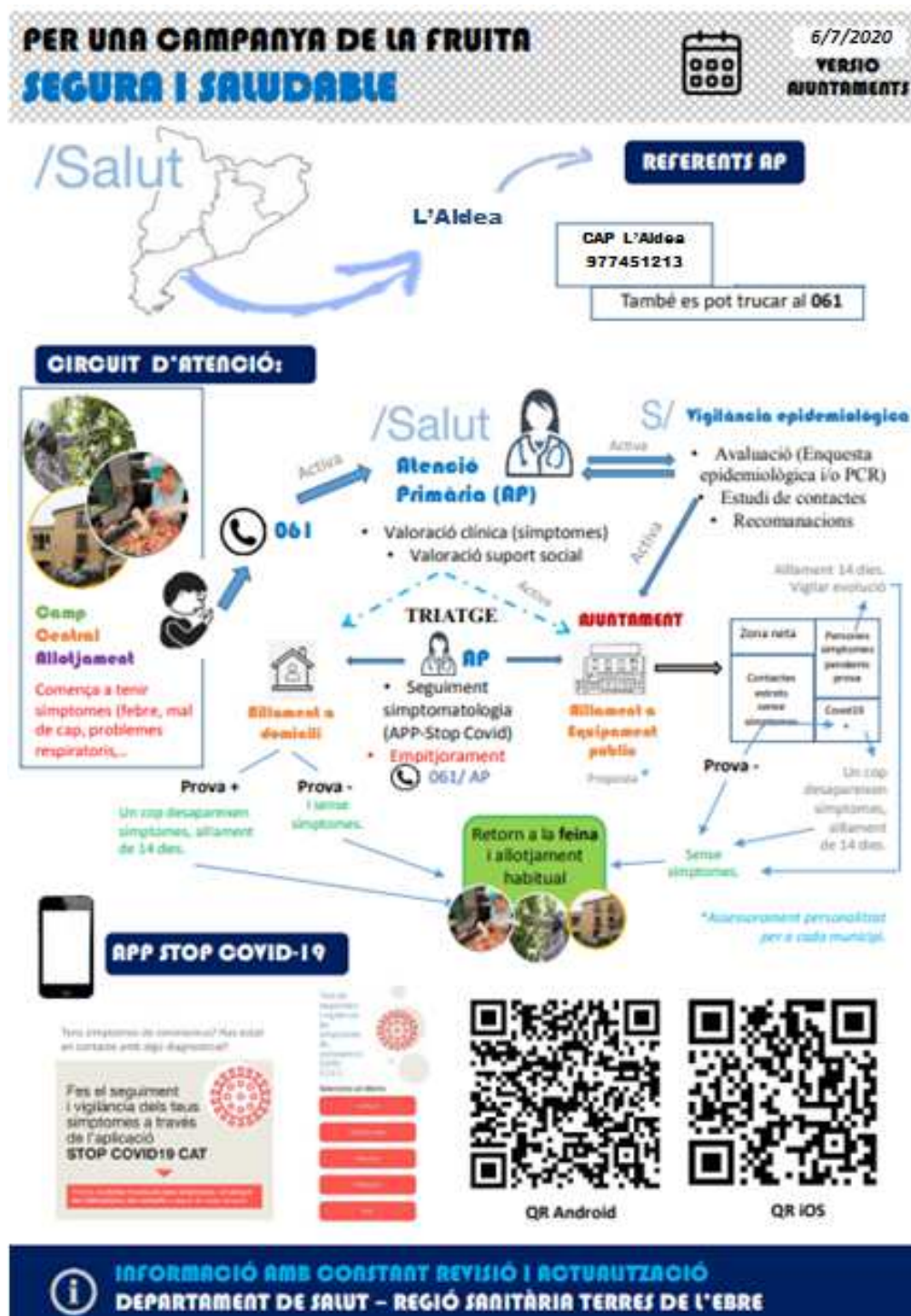
http://acsa.gencat.cat/ca/seguretat_alimentaria/mesures-de-contencio-de-la-transmissiode-covid-19-/recomanacions-per-a-empreses-alimentaries/recomanacions-de-neteja-idesinfeccio-dinstallacions-en-empreses-alimentaries-per-a-la-prevencio-de-coronavirus/

AVIS IMPORTANT: Aquest document està en revisió permanent en funció de l'evolució i nova informació de la malaltia (COVID-19) de què es disposi.
Aquest document NO modifica NI substitueix cap norma vigent

ANNEX 4: RECURSOS GRÀFICS

INFOGRAFIA VERSIÓ AJUNTAMENTS

CARTELLS



AVIS IMPORTANT: Aquest document està en revisió permanent en funció de l'evolució i nova informació de la malaltia (COVID-19) de què es disposi.

Aquest document NO modifica NI substitueix cap norma vigent

Queda't a casa

Fes les teves gestions de salut de forma no presencial des de:

- 1 La Meva Salut**
Vols consultar o fer gestions amb els professionals sanitaris del teu CAP des de casa?
Sol·licita l'accés a La Meva Salut, ara de forma excepcional i temporal, per:
 - Internet: canalsalut.gencat.cat/la-meva-salut-registre
 - Telèfon 900 053 723
- 2 Contacta**
Si necessites fer algun tràmit o gestió a l'Hospital de Tortosa Verge de la Cinta o al teu CAP hi pots accedir mitjançant l'espai Contacta del www.icsebre.cat/wg/contacta, i et respondrem en 24 h.

- 3 Per internet**
ics.gencat.cat "contacteu amb mi"

- 4 Central de trucades**
Call center 93 326 89 01


Per qualsevol dubte posa't en contacte:

CAP L'ALDEA: 977451213