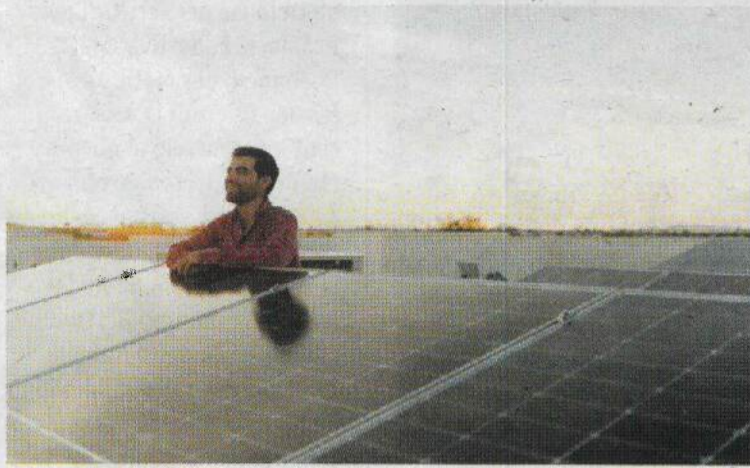


L'ALDEA

Els comerços podran estalviar en la factura de la llum gràcies a la Comunitat Energètica Local "Cambra Ebre Energia"

Els comerços de L'Aldea podran beneficiar-se de l'estalvi en la seva factura de la llum, gràcies a aquesta innovadora iniciativa d'autoconsum compartit.

Aquest projecte, impulsat per la Cambra de Comerç de Tortosa en col·laboració amb els Ajuntaments de Tortosa, l'Aldea, La Sénia, Sant Jaume d'Enveja, Campredó, Amposta, Els Muntells, Alcanar i Santa Bàrbara, s'emmarca dins del model CEL (Comunitat Energètica Local) dissenyat pel soci tecnològic Edinor, amb l'objectiu de fomentar la transició energètica al territori. La Comunitat Energètica Local de Cambra Ebre és un model innovador i únic al mercat, que permet als establiments comercials consumir energia de manera més eficient i sostenible. A través de plaques fotovoltaïques instal·lades en cobertes municipals cedides per l'Ajun-



tament de L'Aldea, els comerços municipals podran accedir a energia renovable sense necessitat d'executar obres en els seus habitatges o negocis.

"Unir-se a aquest projecte no només suposa un estalvi en la factura de la llum, sinó que també ofereix accés a les millors tarifes del mercat, i contribueix a la sostenibilitat mediambiental mitjançant l'ús d'energia

de Km 0 i zero emissions de CO₂. Els nou municipis par-

La Comunitat Energètica Local de Cambra Ebre és un model innovador que permet als establiments comercials consumir energia de manera més eficient i sostenible

ticipants tindran un total de 14 instal·lacions fotovoltaïques sobre edificis públics cedits a títol gratuït, estratègicament seleccionats per garantir l'accés equitatiu a l'energia renovable a tots els municipis". Aquestes instal·lacions cobriran una superfície útil de 7.123 metres quadrats i un total de 2.374 plaques solars, generant una potència estimada de 1.068 kW d'energia 100% renovable. Gràcies a aquesta infraestructura es podrà abastir, aproximadament, als comerços de la zona. A més, la Comunitat Energètica Local de Cambra Ebre contribuirà "significativament a la reducció d'emissions de CO₂, amb un impacte ambiental similar al de la plantació de més de 26.712 arbres a la regió. La CEL Cambra Ebre és un projecte compromès amb la sostenibilitat, l'autoconsum energètic i el desenvolupament local".

MÉS NOTÍCIES

CAMARLES IMPULSA LA NETEJA I LA SOSTENIBILITAT

L'any passat, l'Ajuntament va realitzar una campanya de neteja que buscava millorar l'entorn natural, gràcies a una subvenció del Pla ImpulsDiplo de la Diputació. La iniciativa, que compta amb un pressupost de 13.233,44 euros, inclou treballs de neteja de franges laterals de camins i l'aclarida de zones forestals del municipi, així com accions de comunicació i educació ambiental per a tots els veïns.

RELLEU AL GRUP ENDAVANT L'ALDEA

El ple de l'Ajuntament va confirmar un relleu a les files del grup Endavant. El nou regidor dels republicans és Ximo Cugat Paulino, que substitueix la regidora Estefania Blanch Llosa, qui ha renunciat al seu càrrec per motius professionals.

L'Ajuntament de l'Ametlla de Mar oferirà gairebé 3.000 m² a la Generalitat per generar habitatge assequible

Davant l'impuls de la Generalitat amb la construcció d'habitatges assequibles tant per a la venda com pel lloguer, en el qual darrerament també s'ha fet pública la primera convocatòria de la reserva pública de solars, l'Ajuntament de l'Ametlla de Mar oferirà dos solars per construir-hi habitatges de lloguer.

A partir del coneixement dels solars disponibles, la Generalitat quantificarà i articularà els ajuts necessaris per assegurar la viabilitat de la construcció de tots els solars presentats, així com el finançament necessari a través de l'Institut Català de Finances (ICF). Davant aquestes condicions, l'Ajuntament de l'Ametlla de Mar

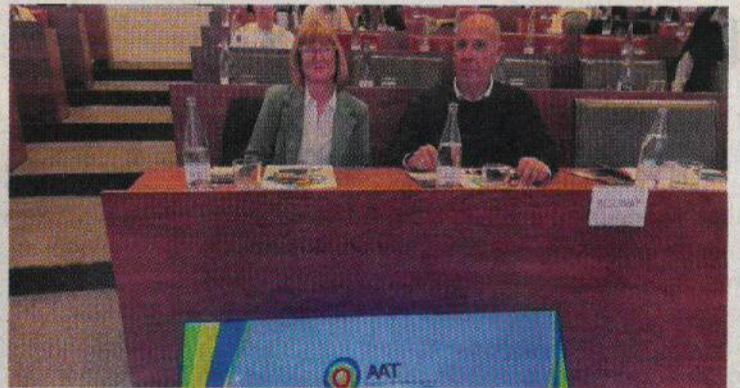


pretén cedir dos solars: el del c/Camarles i també el solar del c/Paisos Catalans. És per aquest motiu que des de l'Ajuntament s'ha fet una crida a les persones interessades a llogar habitatge per tal que es registrin per conèixer la necessitat actual d'habitatge a la població, fins al 30 d'abril. El regidor Xavier de la Fuente, remarca que, "és important que les persones interessa-

des a llogar habitatges facin la sol·licitud, ja que la Generalitat necessita saber quanta gent necessita aquests habitatges, que en el nostre cas, només poden ser de lloguer".

La Generalitat vol augmentar l'oferta d'habitatge assequible

XI Jornada de Turisme AAT



Aquest dimarts, l'alcalde de l'Ampolla, Francesc Arasa, ha participat en la XI Jornada de Turisme AAT, un esdeveniment per analitzar l'impacte de la legislació en el sector turístic, celebrat al PortAventura Convention Centre.

Durant la jornada s'ha destacat la necessitat d'una legislació que tingui en compte les particularitats de cada territori. A l'Ampolla, la major part de l'oferta turística es basa en habitatges d'ús turístic (HUTS),

ja que els hotels són petits i sovint tanquen fora de temporada alta. Si no hi ha oferta d'habitatges turístics, la desestacionalització del turisme es veu greument afectada, amb totes les conseqüències econòmiques que això comporta. També han participat representants d'altres ajuntaments de la zona, amb característiques similars a l'Ampolla, per reclamar una regulació turística més flexible i adaptada a la realitat de cada municipi.