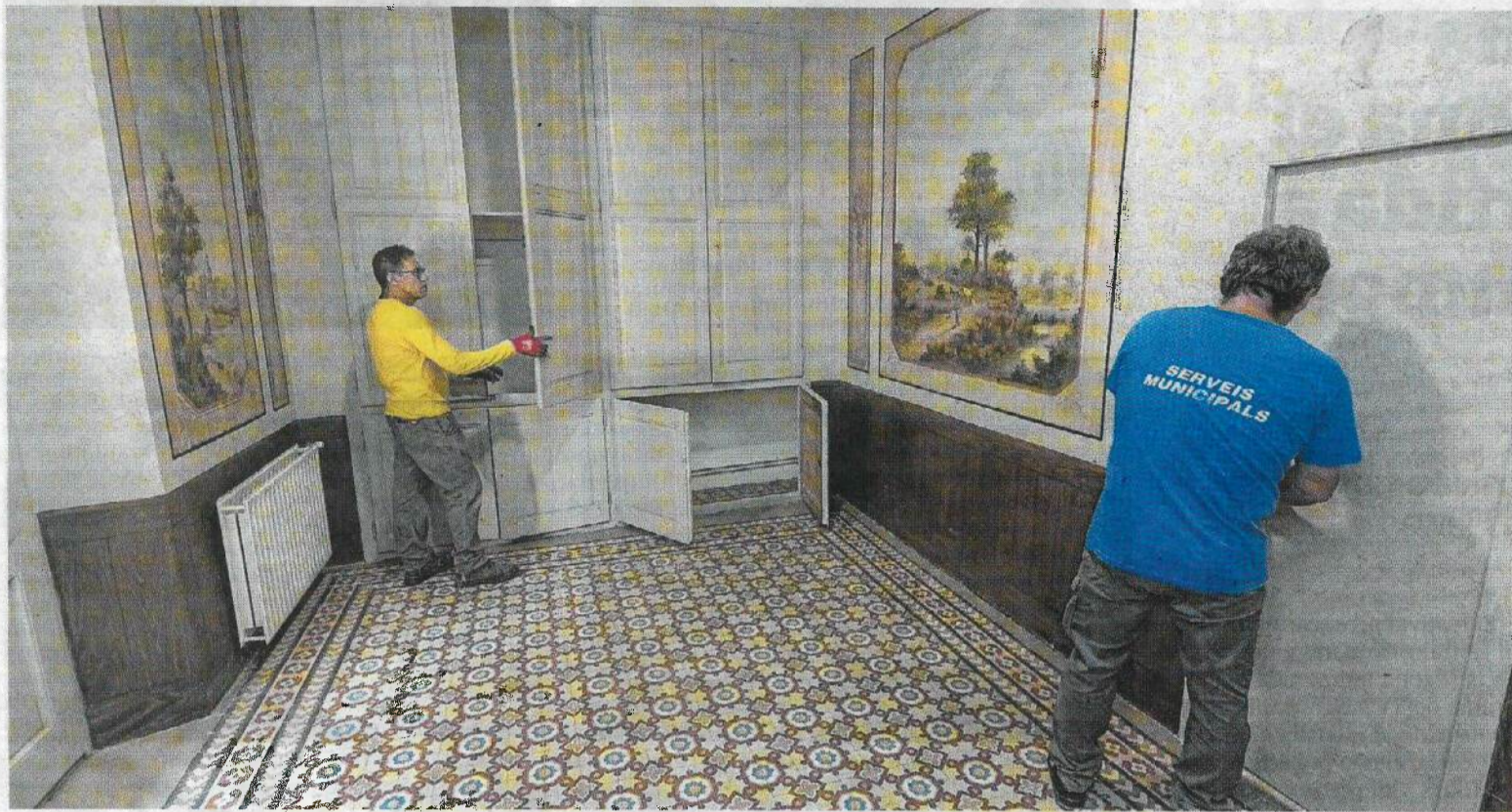


Ebre



Obres per construir un habitatge independent i privat al mateix alberg, aquesta setmana. FOTO: J. REVILLAS

Terra Alta

Nova crida de veïns a Prat de Comte per portar l'alberg



La gestió de l'alberg municipal Ca la Jepa ja s'ha tret a licitació diversos cops els darrers anys. FOTO: J. REVILLAS

L'Ajuntament hi està construint un habitatge independent per a la família que se'n faci càrrec. L'escola, però, ara no corre perill

MARINA PALLÁS CATURLA
PRAT DE COMTE

L'Ajuntament de Prat de Comte licitarà novament la gestió de l'alberg municipal i està fent obres per construir-hi un habitatge independent, en una nova crida per atraure nous veïns al municipi.

L'Ajuntament de Prat de Comte ha fet crides per gestionar l'alberg Ca la Jepa en diverses ocasions. En una d'elles, el 2015 es va oferir la gestió de l'alberg i habitatge gratuït a famílies que tinguessen xiquets petits, per mantenir oberta l'escola, rebent una allau de sol·licituds. Arran d'aquella experiència, ara l'Ajun-

tament opta per trobar un perfil més professional que porte la gestió de l'alberg de forma més establerta i garantir així la seua continuïtat. Per aquest motiu, l'Ajuntament s'ha posat en contacte amb les dues Cambres de Comerç del territori, la de Tortosa i la de Reus, per buscar perfils idonis o empresaris que ja siguen del sector de l'hostaleria o la restauració.

Ara, que el demandant sigui una família amb xiquets petits ja no és condició sine qua non com sí va ser-ho fa uns anys, ja que l'escola de Prat de Comte té 16 alumnes i actualment no corre perill.

«Havíem fet aquestes proves amb persones que no eren del sector i al final no els va convenir. Per això ara busquem algú que ja tingue experiència en l'hostaleria. És un alberg que està ben ubicat i equipat», explica al Diari l'alcalde de Prat de Comte, Miquel Trilla.

L'Ajuntament busca un perfil de demandant més especialitzat en el sector de l'hostaleria

A més, s'està construint un habitatge independent al mateix alberg, per a la persona o família que l'acabe gestionant. «Creiem que això ho farà més atractiu si ve una família, per exemple. Tindran la seua casa privada i accés individualitzat. S'està fent un habitatge ben equipat», diu Trilla.

Per a la gestió de l'alberg i el lloguer de l'habitatge es demanen 500 euros mensuals el primer any. Després el cànon augmentarà. Els beneficis de l'alberg seran íntegres per a la persona que el gestione, com explica el batlle. «Des de l'Ajuntament sols el que volem és que funcione i que genere moviment al poble en tots els aspectes. És un alberg que té totes les característiques per funcionar, el que ens ha fallat els darrers anys és el perfil de les persones que l'han portat».

Prat de Comte, amb 189 habitants, és el municipi més petit de les Terres de l'Ebre. Té escola, un petit supermercat, una farmàcia i dos restaurants. El municipi també disposa del Centre de Visitants del Parc Natural dels Ports. Precisament en la darrera junta es va aprovar una inversió de 600.000 euros que començarà a final d'aquest 2024 per fer més atractiva la part exterior.

L'Aldea

Detingut un camioner per conducció temerària

REDACCIÓ
L'ALDEA

Es va negar a fer les proves d'alcoholèmia

Els Mossos d'Esquadra van detenir dimarts un home per conduir de forma temerària per l'autovia A-7 i l'AP-7 entre les localitats de Cambrils i l'Hospitalet de l'Infant (Baix Camp) en sentit sud. Segons el cos policial, el conductor conduïa fent ziga-zagues i amb una conducció «erràtica» fins que les patrulles dels Mossos no el van aturar a l'altura de l'Aldea, al Baix Ebre. L'home presentava símptomes evidents de trobar-se en estat d'embriaguesa i va negar-se repetidament a fer les proves d'alcoholèmia.

El detingut és un camioner, de 56 anys, que se li atribueix els delictes de conducció temerària, conduir sota els efectes de l'alcohol i negativa a sotmetre's a les proves de detecció alcohòlica. Dimecres va passar a disposició del jutjat

Els agents es van posar amb els vehicles darrere el camió per evitar un accident

d'instrucció de guàrdia de Tortosa.

El telèfon d'emergències 112 va rebre diverses trucades que informaven que un camió amb plaques de matrícula estrangera circulava de manera temerària per l'autovia A-7 i posava en perill a la resta d'usuaris de la via. A l'Hospitalet de l'Infant, el camió va accedir a l'autopista AP-7. Dos policies que es trobaven fora de servei i circulaven per la mateixa via també van observar els fets.

Aquests agents amb els seus vehicles particulars es van situar darrere del camió per tal de retenir el trànsit i evitar que terceres persones poguessin patir un accident. El camió va continuar el seu desplaçament fent ziga-zagues fins a l'Aldea, on els agents el van aturar.