

Economia

## L'Ebre manté un nivell socioeconòmic per sota de la mitjana catalana

Salaries més baixos, treballs menys qualificats, envelliment de la població i el pes de la immigració, entre les causes

MARIBEL MILLAN LÓPEZ  
TORTOSA

Les quatre comarques de les Terres de l'Ebre compten amb un índex socioeconòmic territorial (IST) per sota de la mitjana catalana.

Segons dades de l'Institut d'Estadística de Catalunya (Idescat) referents al 2021, tots els municipis de la Ribera d'Ebre i el Montsià tenen un IST inferior a la mitjana i, en el cas del Baix Ebre i la Terra Alta, només un municipi per comarca està per damunt. Les poblacions amb pitjor índex són Uldecona i l'Aldea, mentre que els situats en millor posició són Pauils i Caseres. Com es pot veure al mapa, el gruix dels municipis ebrencs (48 de 52) se situen lleugerament per sota de la mitjana.

L'IST és un índex relatiu, amb un valor de referència per a Catalunya igual a 100, que resumeix diverses característiques socioeconòmiques de la població

**Els municipis ebrencs que registren un índex més baix són Uldecona i l'Aldea**

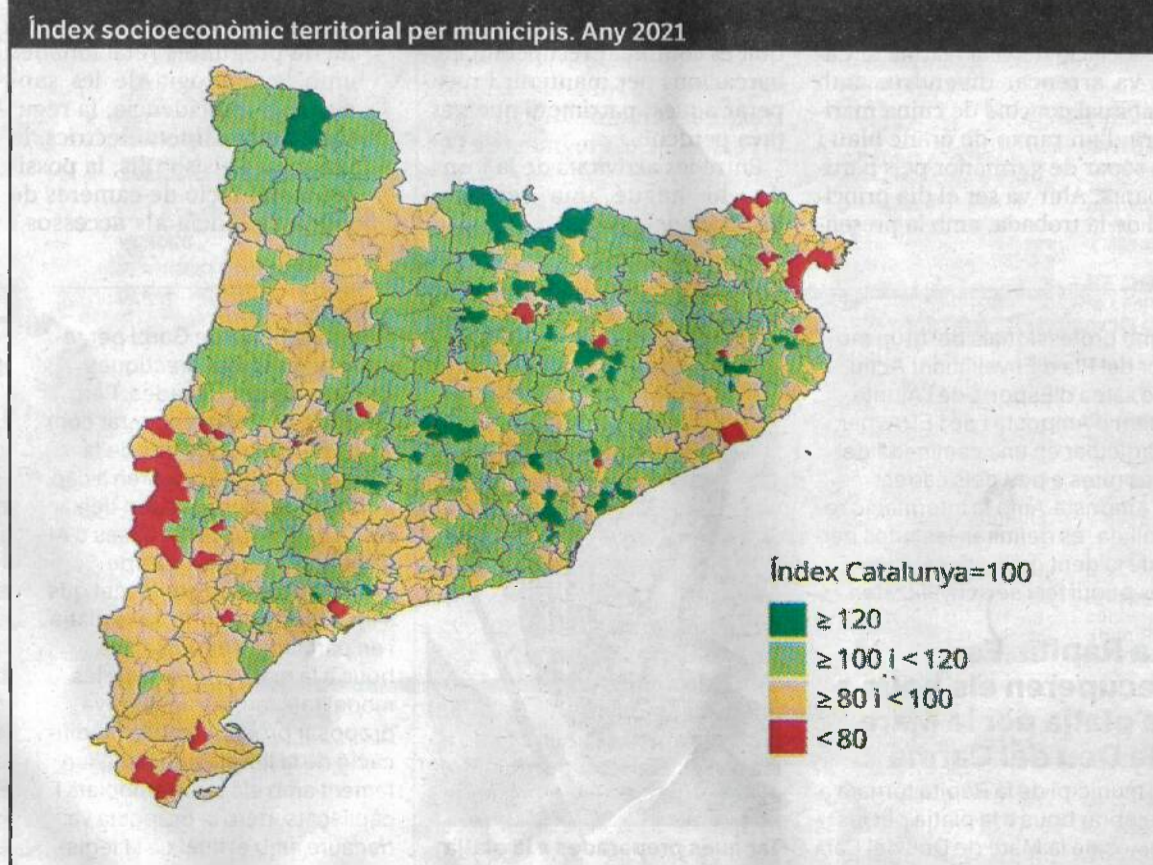
resident en un territori i quantifica les diferències dins de Catalunya. L'IST concentra en un sol valor la informació de sis indicadors: dos sobre la situació laboral, dos sobre el nivell educatiu, un d'immigració i un de renda.

Els valors de cadascun d'aquests indicadors varien molt entre els municipis de Catalunya. En concret, es té en compte el percentatge de població ocupada, el de treballadors de baixa qualificació, la població amb estudis baixos, els joves sense formació postobligatòria, la població estrangera i el nivell de renda mitjana.

Tenint en compte aquestes variables, la comarca ebrenca a un nivell més baix és el Montsià. Segons explica al Diari el director de la Càtedra d'Economia Local i Regional de les Terres de l'Ebre,



Treballadors del sector agrícola recollint verdura. FOTO: JOAN REVILLAS



FONT: IDESCAT

### L'apunt Economia diversificada i resistent

Tot i aquests indicadors socioeconòmics, que responen a l'època de la pandèmia per la Covid-19, el cert és que l'economia de les Terres de l'Ebre ha sortit reforçada d'aquell moment de crisi i mostra una bona evolució en els últims anys. El territori va demostrar una major resistència als efectes de pandèmia, arran de la diversitat productiva. Així es desprèn de l'informe anual que elabora la Càtedra d'Economia Local i Regional del campus ebrenca de la URV, que es presentarà en els propers mesos. En la banda negativa, cal apuntar la crisi que ha patit el sector agrícola, arran dels anys consecutius de sequera que han afectat diversos conreus, com ara l'olivera o l'arròs.

Miquel Àngel Bové, els valors escollits per a determinar l'índex socioeconòmic mostren més aviat, en l'àmbit comarcal, el nivell d'especialització productiva.

Així, mentre a la Ribera d'Ebre hi ha una especialització industrial que comporta sous més elevats, al Montsià predomina més l'agricultura o els serveis del turisme, «amb treballs menys qualificats i sous en general més baixos». També hi té a veure l'envelliment de la població (el pes de les pensions en la renda mitjana) i les característiques de la població immigrant, majoritàriament amb ocupacions no qualificades.

Segons Bové, el nivell socioeconòmic es pot tenir en compte amb diverses variables, i s'hi introduïssin altres factors, les Terres de l'Ebre no sortien tan malparades. Seria el cas, per exemple, de la salut i l'esperança de vida, els preus de l'habitatge o la qualitat ambiental, entre d'altres.