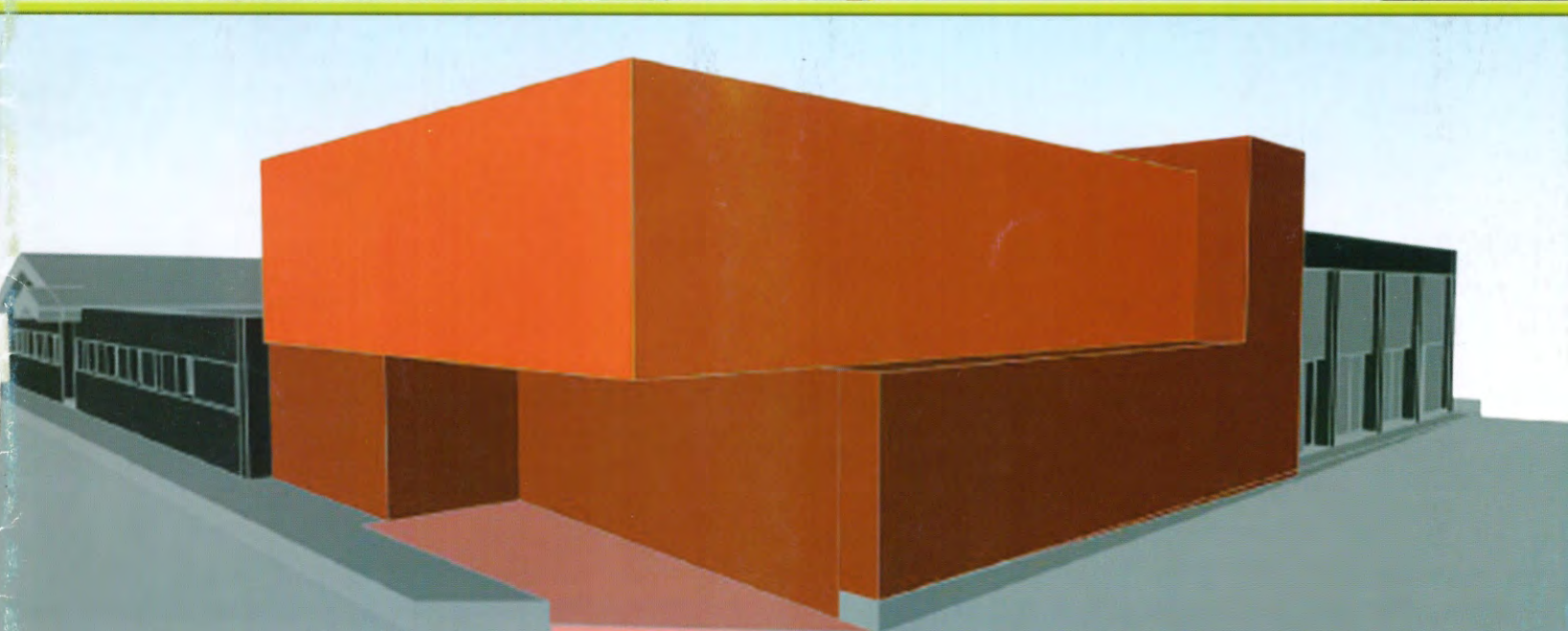




Modificació normes subsidiàries (Centre)



Inici de les obres del Centre de Dia



L'Avinguda Generalitat, ja la tenim operativa

Al'Aldea ja disposem de l'avinguda Generalitat, totalment acabada, asfaltada i amb enllumenat de baix consum. El cos de l'obra del carrer és de 688.082'67 euros subvencionats al 100 % pel FEIL (Fondo de Inversión local para el Empleo).

Les obres de l'annex del carrer, el desglossat nº 2 de l'Avinguda Generalitat, han tingut un valor de 99.778'72 euros, dels quals 35.000 euros han estat subvencionats pel PEIM (Programa Extraordinari d'Inversions i Manteniment)



Inici obres a l'antic ajuntament



El passat mes de Setembre, s'iniciaven les obres de rehabilitació de l'antic ajuntament. El cost total de l'obra és de 601.000 euros, dels quals el FEDER (Fons Europeu de Desenvolupament Regional), subvenciona 300.500 euros, i el PUOSC (Pla Únic d'Obres i Serveis de Catalunya), subvenciona 229.451'62 euros. Així les

obres de l'antic ajuntament, que passarà a ser l'escola de música de la Banda Musical Verge dels Prats de l'Aldea, són subvencionades amb un 88,17 %. La futura escola de música, conservarà la façana principal de l'antic ajuntament per ser un edifici que es recordi en el pas del temps amb el que va ser amb el seu dia.

Inici de les obres al Centre de Dia



Una de les obres més importants que s'ha iniciat a l'Aldea, és l'obra del centre de dia. Un centre que donarà servei als nostres iaies i iaies, i que estarà ubicat detràs de la Llar de Jubilats i al costat de la sala polivalent Ramón Salvadó. Les obres de la construcció de la Llar d'atenció diürna a la Gent gran, es divideix en 2 fases:

Llar d'atenció diürna a la gent gran I.- Construccions Nestor Solé, SL per un import de 412.204,10 euros subvencionada pel Fondo Estatal de Inversion Local para el empleo y la sostenibilidad (FEILES) en un 100% de l'obra, i Llar d'atenció diürna a la Gent gran II.- Constructora Incoex BS, SL per un import de 420.042,80 euros subvencionada en 400.000 euros pel Departament d'Acció Social i Ciutadania de la Generalitat de Catalunya. La superfície total de l'ampliació en planta baixa i planta primera serà de 413 m², i la superfície total de la reforma en planta baixa i planta primera serà de 165,60 m².

Inici obres del menjador del Col·legi 21 d'abril



El passat més d'Octubre s'iniciaven les obres del menjador del col·legi 21 d'abril. L'obra esta subvencionada amb el 95% del seu cost total, i l'altre 5 %, per l'Ajuntament de l'Aldea. El pressupost de l'obra és de 256.840 euros, el termini d'execució és de 3 mesos i la superfície total construïda serà de 201'79 m². Dels 256.840 euros, el PUOSC (Pla únic d'Obres i Serveis de Catalunya subvenciona 115.420,19 euros, i el Departament d'Educació 128.420'19 euros, el que fa que l'obra sigui subvencionada en un 94%.



Marina Geli visita les obres del nou CAP de l'Aldea

La consellera de Salut, Marina Geli, acompanyada per l'alcalde de l'Aldea, Daniel Andreu, i d'altres autoritats, visitava el passat Divendres 22 d'octubre les obres de construcció del nou CAP de l'Aldea.

El CAP de l'Aldea és el referent de l'Àrea Bàsica de Salut L'Aldea-Camarles-Ampolla, que dona cobertura a una població de 10.771 habitants. La superfície construïda és de 1.335,68 m² i ha suposat una inversió de 2.688.468 euros.

Els serveis que prestarà el nou CAP són: Medicina General, Pediatria, Educació Sanitària, Odontologia i Atenció Continuada.

En el mateix recinte es trobarà ubicada la Base de Suport Vital Avançat Terrestre del Sistema d'Emergències Mèdiques (SEM).

L'obra està finançada pel Servei Català de la Salut, l'Institut Català de Finançament i GISA, i es preveu que l'obra finalitzi al gener de 2011.



L'estació de tren de l'Aldea disposarà d'una terminal d'autobusos



Foto: IMATGE D'ARXIU

Ara tot just fa un any el ministre de Foment, José Blanco i el Conseller de Política Territorial i Obres Públiques Joaquim Nadal i Farreras, van signar un conveni a Barcelona per potenciar l'estació de tren de l'Aldea, on l'alcalde, Dani Andreu va ser convidat a l'acte de signatura. Un gest inequívoc de que l'estat central i la generalitat, apostaven clarament per redimensionar els serveis de l'estació de l'Aldea. Ara El Departament de Política Territorial i Obres Públiques de la Generalitat té quasi be preparat el projecte de millora de l'estació ferroviària de l'Aldea, que es realitzarà durant el proper any 2011. L'Estació de trens de l'Aldea comptarà, amb la millora de l'enllumenat, l'aparcament per vehicles serà molt més gran i a més a més es construirà una terminal d'autobusos.



Modificació normes subsidiàries (Centre)

L'Aldea ha estat un municipi que ha anat fent-se gran al voltant d'una via de comunicació. Aquest creixement longitudinal (3km x 15 m) no ha permès expandir-se en forma d'un centre urbà "típic" que en molts altres pobles s'ha configurat al voltant de la plaça major, l'església o l'edifici més antic o més emblemàtic de cada municipi.

Aquesta manca d'un espai central també va produir en el passat separació social i una certa sensació de desafecció urbanística, problemàtiques que no eren abordades per la manca de personalitat pròpia com a municipi independent.

Les actuals perspectives proposen l'eliminació del traçat de la N-340 al seu pas pel casc urbà amb la construcció de la "Variant". El poble requereix reformar la seva estratègia urbanística per donar-li sentit a la nova dimensió que reportarà la unió física dels nostres barris històrics i la desaparició de l'excés de trànsit de la carretera nacional.

Amb aquesta línia de treball la modificació de les normes subsidiàries va d'acord amb una proposta de futur que proporcioni al municipi un veritable CENTRE. Aquest espai comportarà no tan sols augment de zones de serveis que ja tenim, sinó també àmbits públics i privats amb vocació d'ampliar l'atractiu econòmic de la població.





El procés de la modificació ha buscat el consens i la transparència, s'ha donat veu i opinió a veïns, entitats, grups polítics municipals, tècnics, professionals i el tràmit ha estat dirigit per un prestigiós gabinet d'arquitectes (Garreta Arquitectes). S'han recollit suggeriments i propostes que han anat donant forma a un projecte que finalment i després de l'aprovació pels Plenaris del l'Ajuntament (26.03.2010 i 07.07.2010) amb el vot a favor dels grups del govern (ERC 6 i PSC 1) i l'abstenció dels altres grups del consistori (IPA 2 i CiU 2) va ser aprovat de manera definitiva per la Comissió Territorial d'Urbanisme de les Terres del Ebre (CUTE 29.07.2010). Amb aquesta reforma urbanística L'Aldea disposarà d'un centre urbanístic amb molts beneficis, una part general d'usos residencials, un espai comercial que preveu servir de gran zona d'activitat econòmica, un "rovell de l'ou" posat a disposició del comerç aldea. En paral·lel s'ha dissenyat una gran plaça pública de 6.350 m² (l'actual de l' Ajuntament es de 3.200 m²) un àrea pública que cobrirà definitivament les necessitats lúdiques i socials dels ciutadans i ciutadanes de L'Aldea, la gran plaça major del nostre poble, i com a cirereta del pastís la reforma urbanística ens proporciona un potent augment de zones verdes, en concret 70.000 m², un pulmó verd repartit en diferents àmbits i especialment concentrat en un parc de 5.445 m² al costat del Barranc de Pixadors donant a la reforma un clar sentit de conservació de l'esperit rural del nostre entorn, una estètica deltaica en clara continuïtat dels valors que tant defensem a la nostra terra, respecte, proximitat i estima a la natura.



2a Trobada de Bandes

Dissabte dia 23 d'octubre es va celebrar la II Trobada de Bandes a l'Aldea, amb la participació de les Bandes de Música de Masdenverge, Rossell, la Galera i l'Aldea.

A les 17 h van sortir des dels quatre punts del nostre poble en cercavila per arribar a la plaça de l'Ajuntament i fer-se entrega de distintius.

A les 19 h els assistents i acompanyants van poder gaudir del concert que ens van donar cada una de les Bandes al Pavelló Poliesportiu.

L'acte fou encapçalat per l'Alcalde de l'Aldea, Dani Andreu, el Regidor de Cultura Simón Falcó, i la Presidenta de la Societat Musical Verge dels Prats Assumpció Baixauli.



Diada Nacional de Catalunya

En commemoració a la Diada de Catalunya, l'11 de setembre, a l'Aldea ho vam celebrar a la tarda a partir de les 18 h. Després de la recepció d'autoritats, la pujada de la Senyera i el Cant dels Segadors per part de la Banda Musical "Verge dels Prats" es va anar a posar la Senyera a la Torre de l'Ermita, acompanyada també per la Banda Musical. A continuació la sra. Teresa Galiana ens van llegir una poesia molt emotiva escrita per ella mateixa, i, després, es va fer una ballada de sardanes. L'acte va finalitzar amb un aperitiu preparat pel Patronat de l'Ermita. Afegir que com cada any l'assistència no va ser la desitjada però va acudir a celebrar-ho bastants aldeans i aldeanes.



Campionat d'Espanya de Patinatge

Divendres 1 i dissabte 2 d'octubre, al Pavelló Poliesportiu Municipal de l'Aldea va tenir lloc el 65è Campionat d'Espanya de Patinatge amb la categoria infantil.

El Club Patí l'Aldea fou l'encarregat de la seva organització. Tot un repte per al Club ja que és la primera vegada que organitza un Campionat d'Espanya.

Es van trobar 42 patinadores i 18 patinadors d'arreu d'Espanya en edats compreses entre els 11 i 12 anys.

De tots/es aquests/es joves patinadors i patinadores hi ha dues noies de les Terres de l'Ebre que participaran: Ester Rovira del C.P. Alcanar i Elisa Tomàs del C.P. L'Aldea. Aquest any 2010 l'Elisa ha quedat 1^a. classificada al campionat territorial i 3^a. classificada al campionat de Catalunya, que es va celebrar a Lleida el passat 31 de juliol.

Es donaran cita 14 federacions: Andalusia, Aragonesa, Asturiana, Illes Balears, Canària, Càntabra, Castellano-leonesa, Castellano-Manchega, Catalana, Gallega, Madrilenya, Murciàna, Comunitat Valenciana i País Basc, amb els seus corresponents clubs (45 aproximadament).

El Campionat va començar el divendres tarda a les 16 h. i el mateix divendres a les 21 h. es va fer l'obertura amb un espectacle de llum, so, música i ball amb la coreografia i la direcció del tècnic del Club Manel Villarroya.

El dissabte a la tarda sobre les 16 h. va començar la última competició que donava pas al pòdium d'Espanya 2010.

Núria Cugat, Presidenta del Club Patí l'Aldea: "Per al Club Patí l'Aldea ha suposat un treball dur des de principis d'any, quan la Federació Espanyola ens va atorgar l'organització d'aquest campionat.

Hem rebut ajuda i suport de l'Ajuntament de l'Aldea, del Consell Comarcal, de la Diputació de Tarragona, d'entitats bancàries (Caixa Tarragona, Caixa Pensions, Caixa Terrassa,...),

d'empreses privades tant del municipi com de municipis veïns.

Gràcies a tots ells i als pares i mares del Club que han col·laborat, es podrà dur a terme aquest campionat.

Divendres la tarda la patinadora de l'Aldea, Elisa va fer una gran actuació aconseguint encapçalar la classificació provisional. I dissabte la tarda després d'un gran esforç i un molt bon programa llarg no va poder aguantar el primer lloc però va aconseguir un segon lloc.





Bicicletada

El passat 26 de setembre amb l'organització de Consell Comarcal de Baix Ebre i la col·laboració de l'Ajuntament de l'Aldea i el Parc Natural del Delta de L'Ebre, és va fer una sortida a la Bassa de les Olles de l'Ampolla, comptant amb unes 30-40 persones.

La sortida va ser des de l'ermita de L'Aldea, on la gent que

hi volia podia visitar la Torre, acompanyats per un servei de guies del Parc van agafar direcció cap a l'Ampolla passant per: Lligallos, Camarles, Pinets de Camarles, El Roquer, Ampolla, Platja de l'Arenal fins arribar a la Bassa de Olles lloc de destí. Un petit descans amb observació del paisatge i de tornada cap a casa.



Piraguada 2010

El passat dia 19 de setembre del 2010, es va realitzar l'activitat com tots els anys la piraguada pel riu Ebre.

Aquest any el tram ha sigut de Mora la Nova (embarcadero) fins al pas de la barca de Miravet. Hi han participat 42 persones, de totes les edats. Arrancada des del casal de joves de l'Aldea a les 9 del matí en autobús fins a Mora.

El trajecte del riu va ser d'unes dos hores, 12 km aproximadament, fent parada a una illa que hi havia enmig del riu, per esmorzar.

És va arribar a la 1 en punt del mig dia al pas de la barca on ens esperava l'autobús per marxar cap avall a casa.

La gent seu va passar molt bé.

!!!Esperem que l'any que bé hi tornéssim!!!!

RECORREGUT:



Exposició a l'Ajuntament de manualitats

Del 2 d'octubre fins al 22 d'octubre, al vestíbul de l'Ajuntament, ha estat exposada una exposició de manualitats a càrrec de la Sra. Tere Giménez, amb la col·laboració i organització de l'Associació de Dones de l'Aldea, i la Regidoria d'Acció Social i Ciutadania. L'exposició va ser inaugurada el passat dissabte 2 d'octubre a les 18.30 h, i van assistir hi unes 15 persones. Aquesta exposició tractava d'exposar, les activitats i les manualitats que s'imparteixen a l'Associació de dones de L'Aldea.

Conveni PUA

La Junta de Govern Local de l'Ajuntament de l'Aldea celebra en data 1 de març de 2010, va aprovar, entre d'altres, el conveni de col·laboració entre l'Ajuntament de Tortosa i l'Ajuntament de l'Aldea, per la realització d'una actuació en les festes locals del grup guanyador del premi PUA, dintre de la novena edició del concurs Ebremusik Ciutat de Tortosa 2010. L'Àrea de Joventut de l'Ajuntament de Tortosa organitza el concurs de grup emergents Ebremusik. Aquest concurs, té l'objectiu de dur a terme una petita aportació als grups novells i donar-los una oportunitat tot promovent i difonent la seva música. Enguany s'ha establert un nou premi al Millor Grup de les Terres de l'Ebre, el premi Pua Ebremusik, en el qual els 12 classificats de l'Ebre musik, formaran part d'un CD recopilatori i dels quals sortirà el guanyador del premi Pua Ebremusik prèvia votació d'un jurat d'especialistes vinculats al món de la música de les Terres de l'Ebre.



Llar de Jubilats

Aquest passat divendres 29 d'octubre, va obri de nou les portes del Bar de la Llar de Jubilats i Pensionistes de l'Aldea. Unes 90 persones, van assistir per donar al benvinguda al nou conserge del local, Héctor Roda Bonfill.



La força d'un batec

Des de la Regidoria de Sanitat, conjuntament amb la Lliga contra el Càncer, es va informar que el dijous 23 de setembre, a les 21.30 h va tenir lloc la presentació del llibre de M^a Cinta Barberà, "La força d'un batec". La presentació, a càrrec de Francesc Vallespí, al Saló de Plens de la Casa de la Vila, va ser molt emotiva, encara que amb poca assistència de gent. M^a Cinta Barberà, amb els seus 40 anys s'ha enfrontat a diverses malalties. Aquesta dona forta i optimista del Reguers ha superat un càncer de mama i un implant de cor artificial.



Sóc dona i estic bé amb el meu cos

Dissabte dia 25 de setembre i començant a les 16:30 com estava previst, es va impartir un taller al local de l'Associació de Dones, organitzat per la regidoria d'Acció Social i Ciutadania de l'Ajuntament de l'Aldea i l'Associació de dones, taller subvencionat gràcies al desplegament del "PLA LOCAL DE DONES" a través de l'Institut Català de la Dona. El taller "Sóc dona i estic bé amb el meu cos" impartit per la psicòloga Clau-



di Truzzoli va ser una xerrada molt profitosa i molt bonica, començant pels problemes derivats del divorci, la violència de gènere, seguint el tema d'homosexualitat, un aprofundiment quant a temes d'infància però sempre en una perspectiva del paper de la dona i acabant amb pregs i preguntes on les 18 dones del poble que van assistir van participar en dubtes, anècdotes i intercanvis d'opinions.

Llar municipal de l'Aldea

La Llar municipal de l'Aldea "Bressol del Delta", és un centre educatiu adreçat a infants de 4 mesos a 3 anys d'edat, i que té com a objectiu principal el desenvolupament integral dels nens i nenes en tots els àmbits de la seva personalitat. Vol ser un espai on les criatures siguin felices i puguin créixer: experimentant, jugant i sentint-se acollides i lliures per a desenvolupar-se cognitivament i socialment. L'equip de professionals està format per educadores tutores de formació, mestres o tècnics superiors, també compta amb educadors/es de suport i un equip multidisciplinari format per un psicòleg, un pedagog i un fisioterapeuta.

L'escola està gestionada per l'Onada Bressol, una empresa amb una gran trajectòria en Serveis Socials. La gestió dels centres d'Educació Infantil de primer cicle, es basa en un projecte educatiu propi, innovador i en continua evolució, amb un personal curiosament seleccionat.

La tasca educativa de l'escola es basa en el respecte mutu, el diàleg, la reflexió, la col·laboració i la solidaritat. Mitjançant la realització de diferents activitats i l'experimentació en diversos materials, estimulen la curiositat i l'interès per explorar i descobrir l'entorn sempre en un ambient respectuós, càlid i tranquil.

Des de l'escola es fomenta la coordinació i la col·laboració amb les famílies, per tal d'establir una continuïtat educativa. Es per això, que la comunicació entre l'escola-família es duu a terme mitjançant el programa informàtic Petitsoft, que permet connectar a temps real a tots els professionals, direcció i organització. El més novetós d'aquest programa es que les famílies hi poden tenir accés, per veure l'evolució educativa del

seu fill/a, i establir un canal de comunicació amb l'escola.

El curs escolar 2010-2011 a l'Escola Bressol, va començar el passat dia 1 de setembre, durant alguns dies l'alumnat es trobava en el període d'adaptació, que representa el camí o procés que cada infant viu en el pla dels sentiments, tot valorant el que suposa la separació de la família i allò que el seu ingrés a la llar li pot oferir. Fa alguns dies, els infants ja han començat a treballar tot un seguit d'activitats educatives que contribuiran al seu desenvolupament integral, com ara són: experiència amb el cos, descobriment de l'entorn natural i social, llenguatge verbal, llenguatge musical, llenguatge plàstic... Aquesta sèrie d'activitats es realitza a partir del joc i de l'actitud curiosa i investigadora dels nens/es, es per això que la Llar d'infants fomenta tant la visió constructivista de l'educació infantil, la qual parteix del plantejament que un coneixement construït per l'aprenent mateix, és més fàcil transferible a noves situacions, o situacions similars, que coneixements adquirits més o menys mecànicament.

Les activitats educatives es porten a terme dintre l'horari lectiu (9 a 13 h i de 15 a 17 h). A més a més la llar també disposa d'un servei d'acollida (8:30 a 9 i de 17 a 19 h), durant el qual, es realitzen activitats lúdiques. També hi oferim un servei de Menjador (13 a 15), a càrrec d'una empresa de càtering.

I per finalitzar apuntar que, tot l'equip d'educadors i la direcció de l'escola, estem a la seva disposició per qualsevol consulta i us recordem que el període de matrícula encara està obert.

Maria Carles Casanova

Directora educativa de la Llar d'Infants municipal de l'Aldea "Bressol del Delta"

